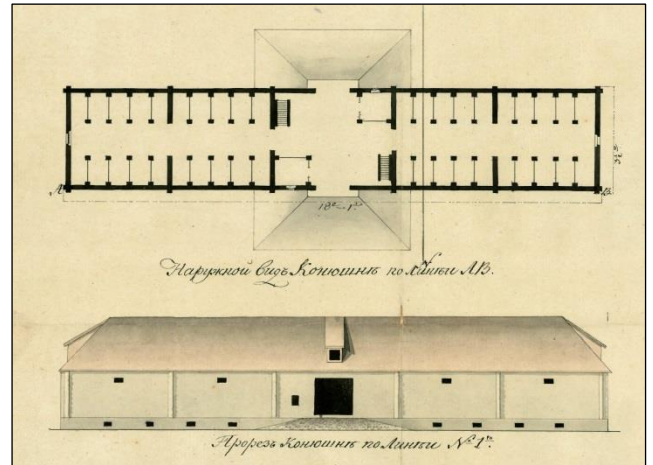
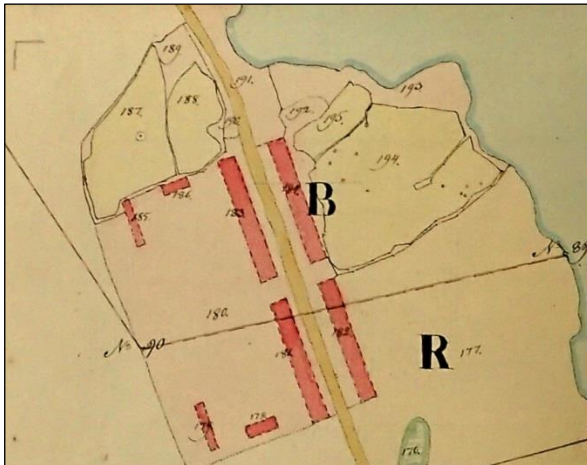


# Imatra Pässiniemi Siitolan kasarmit koekaivaus suunnitellun kiertoliittymän alueella 2017



Ville Laakso  
Jasse Tiilikkala



Tilaaaja: Imatran kaupunki

## Sisältö

<b>Perustiedot</b> .....	<b>2</b>
<b>Koekaivaus</b> .....	<b>3</b>
Menetelmät .....	3
Koeoja 1 .....	4
Koeoja 2 .....	5
Koeoja 3 .....	6
Koeoja 4 .....	7
Koekuoppa 1 .....	8
Koekuoppa 2 .....	8
Yleiset havainnot kiertoliittymäalueelta .....	8
Muut havainnot .....	9
Tulos .....	11
Lähteet .....	11
<b>Kartat</b> .....	<b>12</b>

Kansikuva: Siitolan kasarmit v. 1834 kartalla ja ote niiden piirustuksista.

## Perustiedot

**Alue:** Imatra, Pässiniemi (1000017471) muinaisjännös

**Tarkoitus:** Selvittää sijaitseeko suunnitellun uuden kiertoliittymän alueella kiinteää muinaisjännöstä (1800-luvun alun kasarmien jäännöksiä).

**Työaika:** Maastotyö 12.9–13.9.2017.

**Kustantaja:** Imatran kaupunki.

**Tekijät:** Mikroliitti Oy, Ville Laakso ja Jasse Tiilikkala.

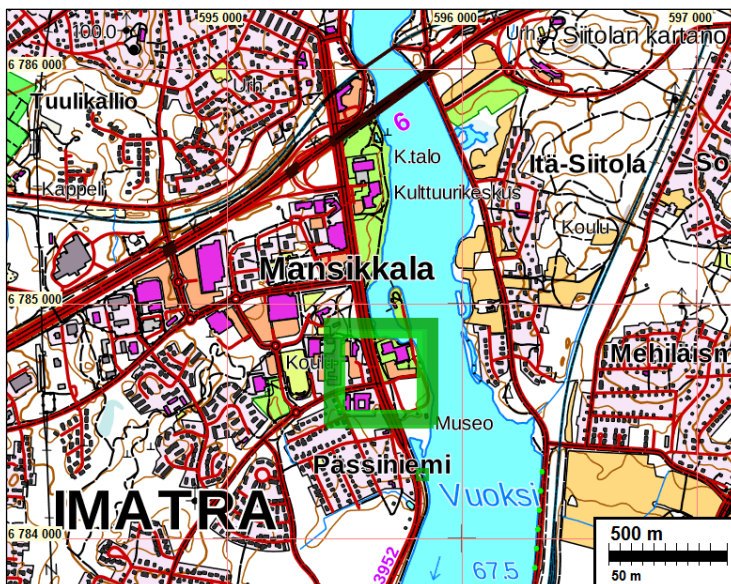
**Tutkimuslupa:** 28.08.2017 MV/135/05.04.01.02/2017

**Aiemmat tutkimukset:** kaivaus Arne Heimala 1959, inventointi Ulrika Köngäs 2010.

**Tulos:** Kasarmirakennusten jäännökset ovat tuhoutuneet vuosien 1959 ja 2017 välillä käytännössä kokonaan juuri niiltä kohdilta, joihin kiertoliittymän rakenteita on suunnitteilla. Vuoden 2017 kaivaustutkimuksessa todettiin tällä alueella maan pinnan alapuolella ainoastaan 11 m pitkä vaatimaton kivirakenne.

**Selityksiä:** Koordinaatit ja kartat ovat ETRS-TM35FIN koordinaatistossa. Kartat ovat Maanmittauslaitoksen maastotietokannasta sekä Imatran kaupungin karttapalvelusta syyskuun alusta 2017, ellei toisin mainittu. Muinaisjännösrekisteri on tarkastettu 9/2017. Valokuvia ei ole talletettu mihinkään viralliseen arkistoon, eikä niillä ole mitään kokoelmatunnusta. Valokuvat ovat digitaalisia ja ne ovat tallessa Mikroliitti Oy:n serverillä.

**Kartta:** tutkimusalue vihreän suorakaiteen sisällä.



## **Koekaivaus**

Imatran kaupunki on suunnitellut uuden kiertoliittymän rakentamista Tainionkoskentien ja Koulukadun risteykseen. Risteyksen itäosan etelä- ja pohjoispuolinen rakentamaton alue on muinaisjäännösalueita. paikalla on Imatra Pässiniemi niminen muinaisjäännös, 1800-luvun alun venäläisten kasarmien paikka. Museovirasto antoi hankkeesta kommentin Imatran kaupungille ja siinä todettiin, että kiertoliittymän alueella on tehtävä arkeologinen koetutkimus.

Imatran kaupunki tilasi elokuussa 2017 Mikroliitti Oy:ltä selvityksen muinaisjäännöstilanteesta suunnitellun kiertoliittymän alueella. Museoviraston kommentissaan antaman ohjeistuksen mukaisesti tutkimuksessa piti selvittää onko liittymän alueella jäljellä kiinteää muinaisjäännöstä ja jos niin missä ja mitä. Koekaivauksen maastotyön tekivät Ville Laakso ja Jasse Tiilikala 12.9–13.9.2017.

## **Menetelmät**

Koetutkimuksen tavoitteena oli selvittää, onko kiertoliittymän suunnittelualueella säilyneitä jäännöksiä 1800-luvun alun kasarmirakennuksista.

Kohdetta oli aiemmin tutkittu arkeologisin menetelmin vuonna 1959 Arne Heimalan johdolla. Tuolloin otettiin esille ja dokumentoitiin ”lähinnä vain pikatien itäpuoliset linnoitusjärjestelmät pääpiirteissään, sekä eräiltä osiltaan myös perusteellisemmin” (Heimala 1959: 2). Heimalan tuolloin ”linnoitusjärjestelmiksi” tulkitsemat rakenteet osoittautuivat jo seuraavana vuonna 1800-luvun alun venäläisten kasarmirakennusten jäännöksiksi (ks. Heimala 1960). Heimalan raportista käy selkeästi ilmi, että hän tutki kaivauksillaan perusteellisimmin juuri niitä kohteen osia, joihin myös vuoden 2017 kiertoliittymäsuunnitelmat kohdistuvat.

Vuoden 2017 maastotöiden aluksi kartoitettiin ympäristössä olevat maan pinnalle näkyvät kasarmirakennusten jäännökset. Mittaustuloksia verrattiin vuonna 1807 laadittuun asemapiirustukseen (Карта 1807) sekä vuoden 1959 kaivausten karttoihin ja sanalliseen kuvaukseen (Heimala 1959). Tuloksena saatiin tarkasti asemoidut sijaintitiedot alueella olleista neljästä kasarmirakennuksesta.

Kiertoliittymän suunnittelualueen silmämääräinen havainnointi osoitti nopeasti, että paikalla olleiden rakennusten kohdalla ei enää ole maan pinnalle näkyviä rakenteita – toisin kuin vielä vuoden 1959 kaivausten aikaan. Vertaamalla Kotipolun eteläpuolella säilyneisiin korkealle maan pinnan yläpuolelle ulottuviin jäännöksiin voitiin päätellä, että tutkimusalueen kohdalla ainakin paikalla olleiden rakenteiden yläosa on hävitetty vuoden 1959 kaivausten jälkeen. Mahdollisten maan alle ulottuvien rakenteiden olemassaolo selvitettiin koekaivauksella.

Ennen maastotyötä käyttöön saaduista johtokartoista ilmeni, että tutkittavalla alueella on varsin tiheässä eriaikaisia ja -tyyppisiä kaapeli- ja vesihuoltokaivantoja. Tutkimusalueet jouduttiin sijoittamaan niiden väliin kohtiin, joilla saattoi olla säilyneitä rakenteita tai kulttuurikerroksia. Koeojien 1–3 itäpuolinen alue todettiin käytännössä kokonaan näiden modernien kaivantojen tuhoamaksi.

Koeojat 1–3 ja koekuopat 1–2 avattiin Vuoksen rantaan vievän itä–länsi-suuntaisen Kotipolun pohjoispuolelle, koeoja 4 sen eteläpuolelle. Alueet kaivettiin 120 cm leveällä kauhalla. Maata poistettiin ohuina kerroksina arkeologin valvonnassa. Kun jotain mahdollisesti muinaisjäännöseen viittaavaa havaittiin, kaivausta jatkettiin lapiolla tai lastalla. Maanalaisten rakenteiden löytämiseksi tutkimusalueita myös kairattiin laajasti kevyellä maaperäkairalla.



*Kuva: Kotipolun pohjoispuolinen alue, jolle avattiin koeajat 1–3 ja koekuopat 1–2, ennen tutkimusta. Vasemmalla Tainionkoskentie, etualalla Kotipolkua. Kaakosta.*

### **Koeaja 1**

Itä–länsi-suuntainen, pituus 9 m. Kerrokset (cm): 0–20 nurmi ja sen alla humuksensekainen savi (nurmen perustus), 20–73 sekalaisia hiekan-, soran ja savensekaisia täyttömaakerroksia (löytönä pala modernia ikkunalasia – ei talletettu), 73–80 puhdas harmaa lustoinen savi. Ojan itäpäässä tuli noin kolmen metrin matkalla esille ojan suuntaan nähden viisto moderni kaapeli-kaivanto, joka oli täytetty hiekalla. Sen itäpuolella on tiheästi moderneja kaapelikaivantoja ja mm. sähkökaappi – alueella ei voi olla säilynyttä muinaisjäännöstä.



*Kuva: Koeaja 1 kaivauksen lopputilanteessa. Mittakaavan pituus 1 m. Lännestä.*

## Koeoja 2

Itä-länsi-suuntainen, pituus 6,5 m. Puhdas savi tuli täyttömaakerrosten alta esille 65 cm:n syvyydessä. Koeojan itäpäästä tuli esille moderni kaapelikaivanto. Koeojan keskiosasta tuli esille ojaan nähden poikittainen kivirakenne, jonka ylimmät kivet olivat hyvin lähellä nykyistä maanpintaa. Rakenteen esille saamiseksi avattiin koeoja 3 (rakenteesta ks. tarkemmin koeojan 3 kuvasta alla).



*Kuva: Koeoja 2 kaivauksen lopputilanteessa. Mitan yläpuolella erottuu kivirakenteen ylimpiä kiviä. Lännestä.*



*Kuva: Koeojan 2 eteläistä leikkausta ojan länsipäässä. Näkyvissä on erilaisia täytemaakerroksia ja niiden alla puhdas harmaa savi.*

### Koeoja 3

Pohjoinen–etelä-suuntainen, pituus 6 m. Avattiin, jotta koeojasta 2 esille tulleen kivirakenteen rajat saataisiin selville. Rakenteen suunta oli pohjoinen–etelä. Siitä otettiin koneellisesti ja lapiolla esille noin 7 m pitkä osuus. Kairauksin sen kokonaispituudeksi todettiin n. 11 m. Jäännöksen suurin leveys oli noin 1,6 m. Kivet olivat kulmikkaita ja halkaisijaltaan 30–70 cm. Niissä ei havaittu poranjälkiä. Tiiliä tai laastia ei näkynyt. Jäännökseen ei liittynyt kulttuurikerrosta eikä esinelöytöjä.

Kyse voi olla 1800-luvun alun sotilasrakennuksiin liittyvästä rakenteesta, mutta asemointien perusteella rakenne ei osu aivan kasarmirakennuksen seinien kohdalle, vaan 3–6 metrin päähän niistä. Sen sijaan vuoden 1959 kaivauskartan asemoinnin perusteella rakenne osuu täsmälleen kasarmirakennusten välissä kulkeneen tien reunaan. Rakenteen liittyminen tiehen vaikuttaakin todennäköisimmältä tulkinnalta. Kyse lienee tien (reunan) perustamisesta tai (ehkä todennäköisimmin) tietä reunustaneen kiviaidan alimmista jäännöksistä. Rakenne on todennäköisesti 1800-luvun alun kasarmien aikainen tai niitä nuorempi.

Kivirakennetta ei poistettu vuoden 2017 tutkimuksessa. Koeoja kaivettiin noin 30 cm:n syvyyteen, jossa kivirakenne saatiin riittävästi esille.



*Kuva: Kivirakennetta esille otettuna koeojassa 3. Etelästä.*

#### Koeoja 4

Oja avattiin muista tutkimusalueista poiketen Kotipolun eteläpuolelle, suunnitellun kiertoliittymän kaakkoisreunan kohdalle ja sen kaakkoispuolelle, noin 5 m päähän tiealueen asfaltin reunasta ja siitä ulospäin. Suunta pohjoiskoillinen–eteläkaakko, pituus 3,5 m, leveys 1,2–1,7 m. Alueen muodosta tuli epämääräinen, koska ojan suuntaa jouduttiin kahdesti muuttamaan esille tulleiden kaapeli- tai vesijohtokaivantojen vuoksi. Ojan kaivaminen oli lopulta lopetettava, koska paikalla ei ollut modernien kaivantojen koskemattomaa maaperää niin leveältä, että sitä olisi voitu kaivaa syvemmälle. Koeoja kaivettiin n. 30 cm:n syvyyteen. Paikalla ei voi olla ehjää muinaisjäännöstä.



*Kuva: Koeojan 4 sijainti (kaivinkoneen etupuolella). Takana Tainionkoskentieä, edessä Kotipolun reunaan tulevan kiertoliittymän kohdalla. Koillisesta.*



*Kuva: Koeojan 4 länsireunassa tuli esille pohjoinen–etelä-suuntainen kaivanto, jonka hiekkatäytteestä tuli esille modernia rautaromua (punaruskean hiekan alue kuvan oikeassa reunassa). Sen itäreunasta 60 cm itään todettiin pohjoinen–etelä-suuntainen soralla ja hiekalla täytetty moderni kaivanto (karkean soran alue vasemmalla). Näiden modernien kaivantojen välinen kapea alue oli puhdasta harmaata savea. Kuvattu kaivauksen lopputilanteessa. Pohjoisesta.*

### Koekuoppa 1

Avattiin sen selvittämiseksi, jatkuuko koejassa 2 todettu kivirakenne tälle paikalle. Laajuus 1,5 x 1,2 m, syvyys 0,45 m. Kohdassa todettiin pelkkää täyttömaata, joten jäännös ei jatku tälle kohdalle.



*Kuva: Koekuoppa 1 kaivauksen lopputilanteessa. Etelästä.*

### Koekuoppa 2

Avattiin sen selvittämiseksi, osuuko tälle paikalle koejassa 2 todetun kivirakenteen nurkka. Laajuus 1,2 x 1,2 m. Kerrokset (cm): 0–20 nurmi ja sen perustus, 20–25 täyttömaa. Rakenne ei jatkunut tälle paikalle.



*Kuva: Koekuoppa 2 kaivauksen lopputilanteessa. Etelästä.*

### Yleiset havainnot kiertoliittymäalueelta

Koko alueella heti pinnassa noin 20 cm:n täyttömaa/nurmen perustus. Sen alla todettiin sekalaisia täyttömaakerroksia ja syvemmillä puhdas harmaa savi.



Kasarmitoiminnan jälkeen rakennukset on myyty paikallisille ostajille (ks. fil. tri Sven Hirnin kirje Heimala 1960:n liitteenä 2), ja on todennäköistä, että paikalla olleista rakennuksista on kuljetettu pois hirsien lisäksi muitakin kierrätyskäyttöön soveltuneita osia (peruskiviä, tiiliä).

### Muut havainnot

Parhaiten kasarmirakennusten jäännöksiä on säilynyt Tainionkoskentie itäpuolella, Kotipolun eteläpuolella. Siellä on useiden kymmenien metrien pituudella ja noin 15 metrin leveydellä vaihtelevan kokoisia kumpareita (näistä ks. tarkemmin Heimala 1959).



*Kuva: kaakkoisimman kasarmirakennuksen jäännöksiä (vasemmalla puiden alla näkyvät kumpareet) heti Kotipolun eteläpuolella. Koeoja 4 avattiin oikealla näkyvän pensasmaisen pihlajan juurelle, sen oikealle puolelle. Koillisesta.*



*Kuva: Kaakkoisimman kasarmirakennuksen eteläpään jäännöksiä Kotipolun eteläpuolella. Kaakosta.*

Kotipolun pohjoispuolella on kolme vierekkäistä kumpareta, jotka kartta-aseointien perusteella ovat peräisin koillisimmasta alueella olleesta kasarmirakennuksesta.



*Kuva: koillisimman kasarmirakennuksen maan pinnalle näkyvät jäännökset (kumpareet). Koillisesta.*



*Kuva: koillisimman kasarmirakennuksen maan pinnalle näkyviä jäännöksiä (kumpareita) kuvan vasemmassa laidassa puiden juurella. Vuoden 2017 kaivauskohta kuvan oikeassa reunassa, nurmialueen takaosassa. Tainionkoskentie oikeassa reunassa. Pohjoisluoteesta.*

Lisäksi Tainionkoskentien länsipuolella, 150 m vuoden 2017 kaivauskohdasta luoteeseen, pihalueella, todettiin kasarmin jäännöksiin liittyvä maanpäällinen rakenne. Paikalla on selkeästi ihmisen aiheuttama nurmipintainen kumpare, jonka pohjoisreuna on muita jyrkempi ja korkeudeltaan n. 0,6 m. Muut reunat ovat hyvin loivia ja nousevat ympäristöstään 0,2–0,5 m. Rakenteen laajuus on n. 15 x 7 m, pituusakseli suunnassa itä–länsi. Kumpareen pinnassa todettiin jonkin verran tiilenmuruja. Päällä kasvoi täysikasvuisia haapoja.

Kartta-aseointien perusteella rakenne on peräisin 1800-luvun kasarmien aikaisesta pienemmästä (talli-?) rakennuksesta, joka on sijainnut luoteisimman kasarmirakennuksen länsipuolella.



*Kuva: Tainionkoskentie länsipuolinen, vuonna 2017 ensimmäistä kertaa dokumentoitu, rakennuksenjäännös. Tainionkoskentie taka-alalla. Länneestä.*

### **Tulos**

Kasarmirakennusten jäännökset ovat tuhoutuneet vuosien 1959 ja 2017 välillä käytännössä kokonaan juuri niiltä kohdilta, joihin kiertoliittymän rakenteita on suunnitteilla. Vuoden 2017 kaivaustutkimuksessa todettiin tällä alueella maan pinnan alapuolella ainoastaan 11 m pitkä vaatimaton kivirakenne. Kyseessä saattaa olla paikalla kulkeneen tien (reunan) perustus tai siihen liittyneen kiviaidan jäännös. Maastohavaintojen perusteella on epätodennäköistä, että rakenteen tutkiminen tarkemmin arkeologisin kaivauksin toisi relevanttia lisätietoa.

Tutkimuksessa kartoitettiin muinaisjäännöksen ne osat, joissa on maan päälle näkyviä rakenteita. Aiemmin havaitsematon pienialainen jäännös todettiin myös Tainionkoskentie länsipuolella.

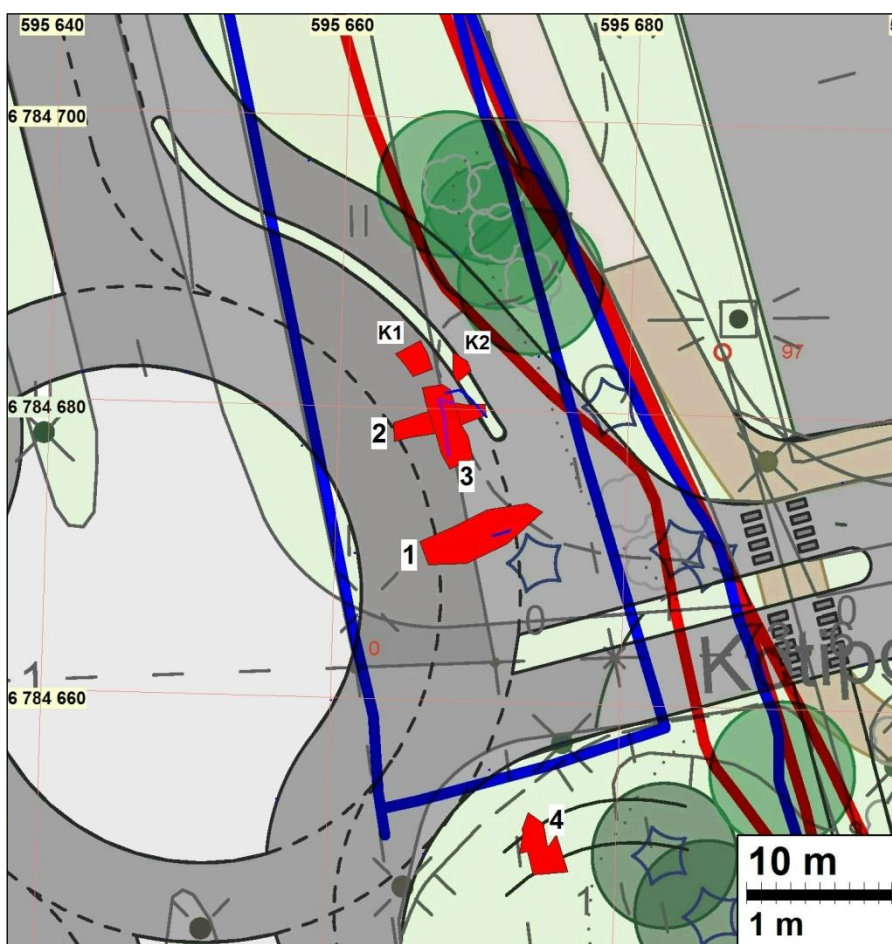
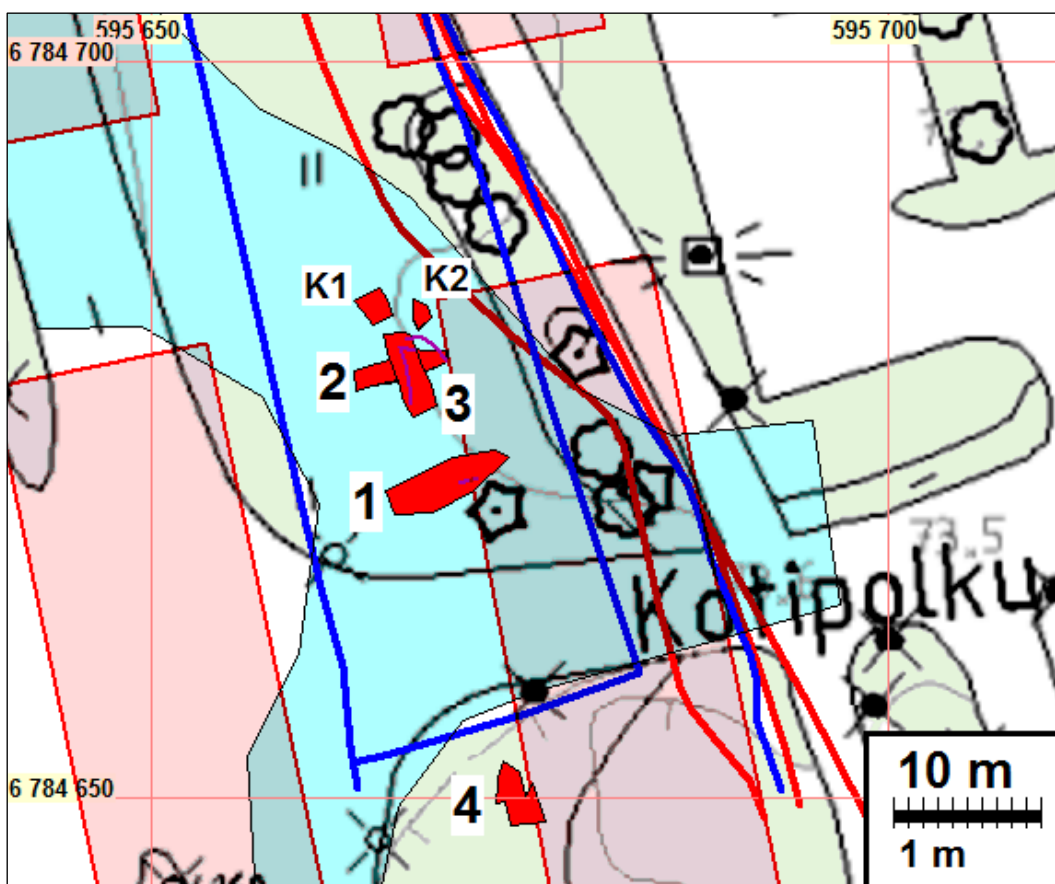
30.9.2017

Ville Laakso

### **Lähteet**

- Aminoff, C. G. 1834-1835: Karta öfver Siitola Bys Inägor i Ruokolax Socken Jäskis Härad och Wiborgs Län.
- Heimala, Aarne 1959. Kertomus ”Pässinniemen” tutkimustöistä 13.7.–25.7.1959. Museoviraston arkisto.
- Heimala, Aarne 1960. Lisäys fil. maist. Aarne Heimalan vuoden 1959 Imatran Pässinniemen kaivauskertomukseen. Museoviraston arkisto.
- Karta öfver Ruokolax Socken af Wiborgs Län. 1852. Maanmittauslaitos.
- Köngäs, Ulrika 2010. Imatra. Vuoksen ranta-alueiden historiallisen ajan muinaisjäännösinventointi 27.9.–8.10.2010. Museoviraston arkisto.
- Карта 1807. План района Ситола с указанием места расположения выстроенных в 1806 году 4 казарм. 85 МТ Lappeenranta. Siitolan alueen asemakaava. Vuonna 1806 rakennetun 4 puukasarmin pohjapiirroukset ja profiilit. VeSA linnoitus- ja rakennuspiirustukset, Kansallisarkisto.
- Peruskartta 4112 05, v. 1971, Maanmittauslaitos.
- Senaatinkartta 1898, XVII.49. Maanmittauslaitos.

## Kartat

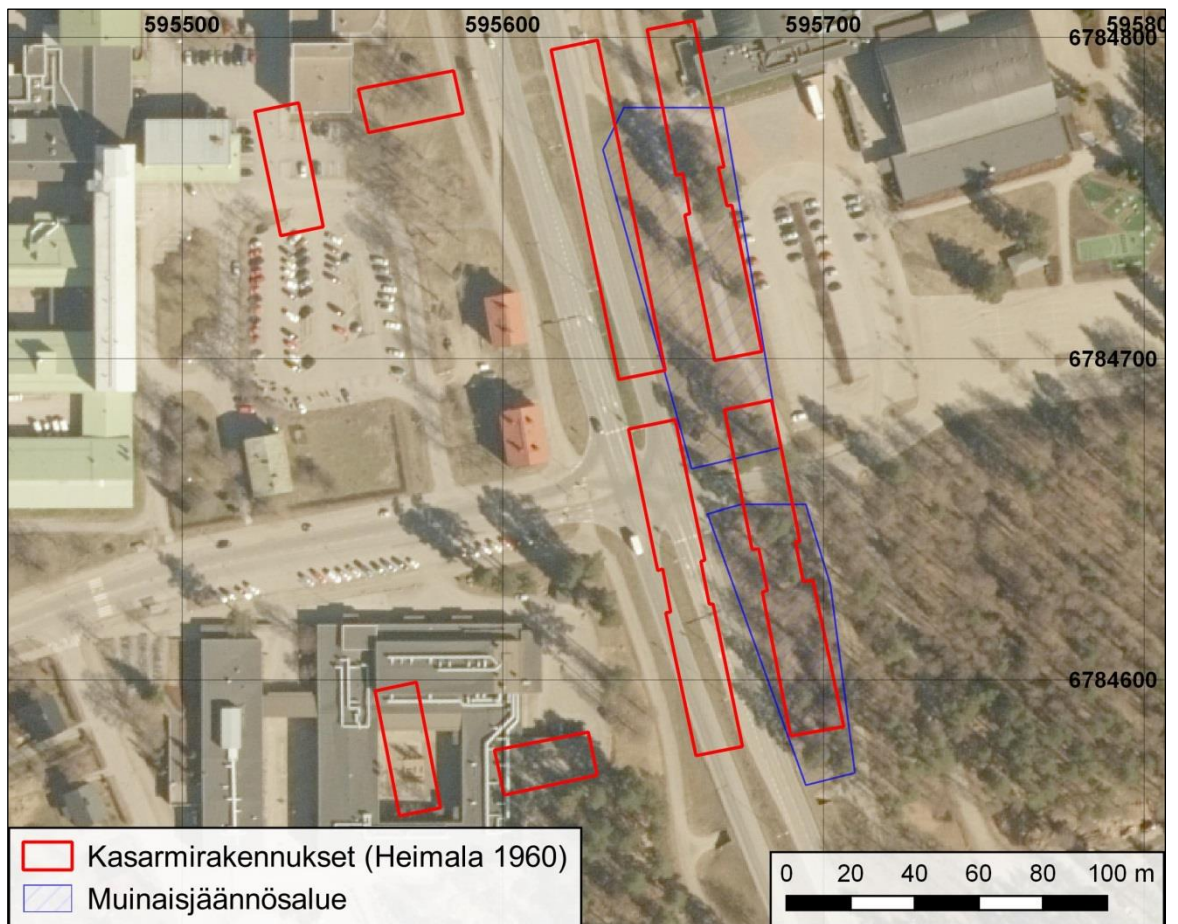
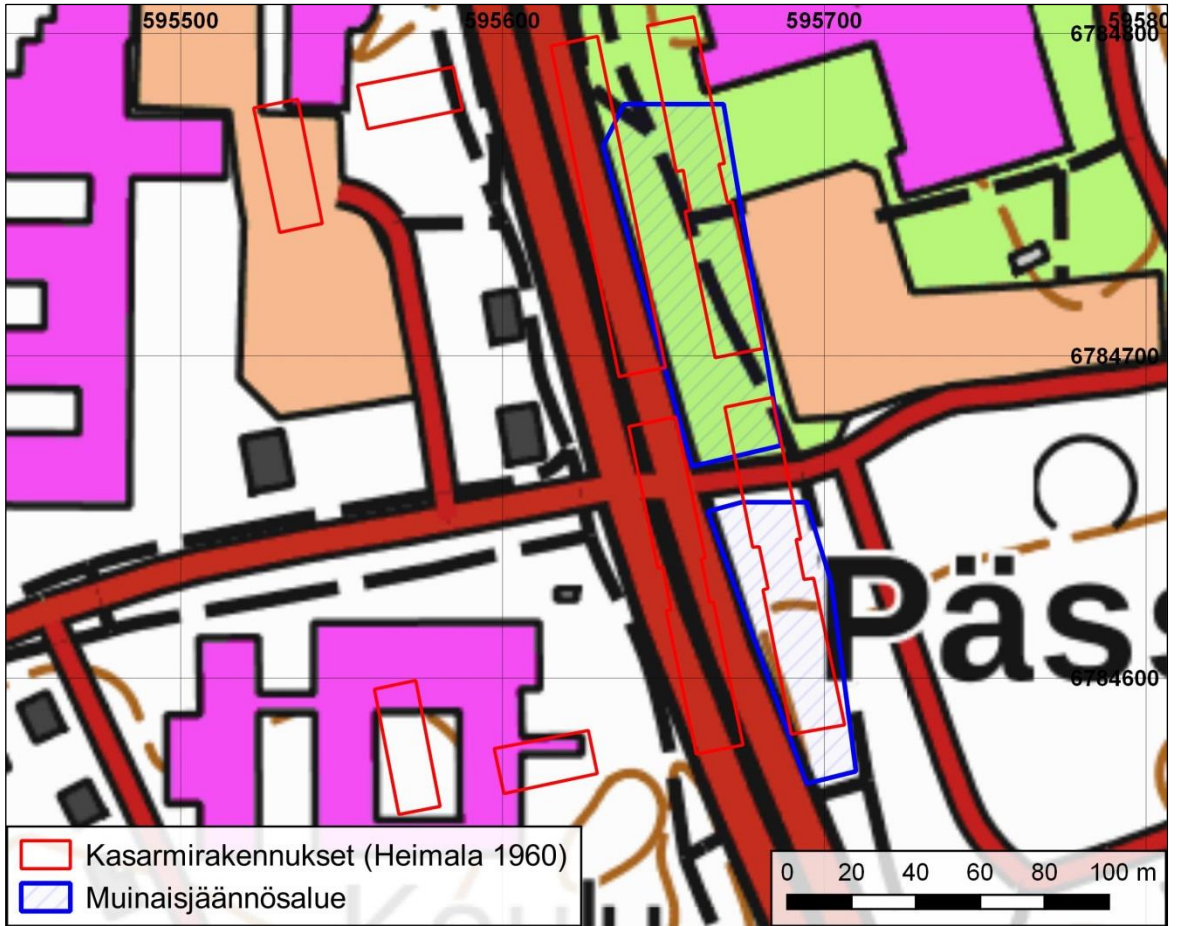


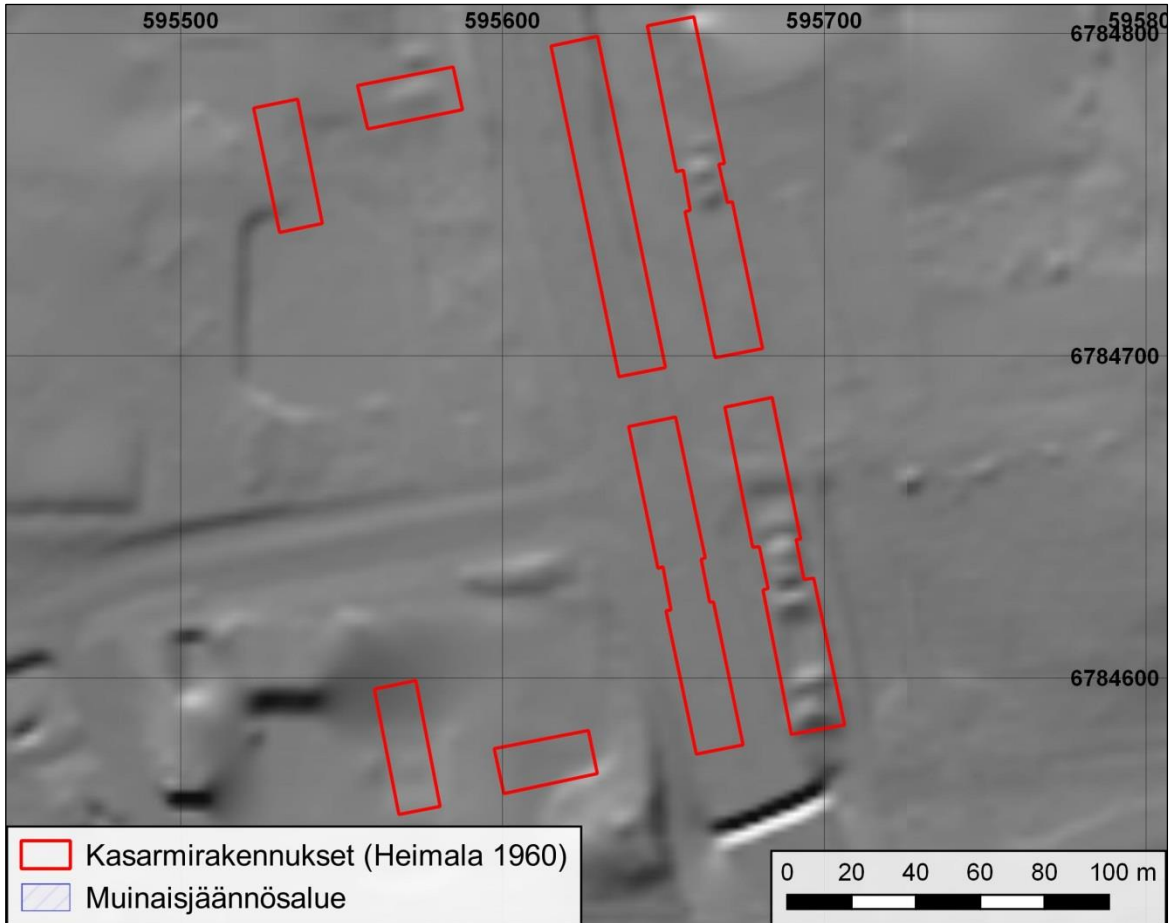
Tutkimusalue kantakartalla ja suunnitelmakartalla.

Kaivetut alat punaisella.

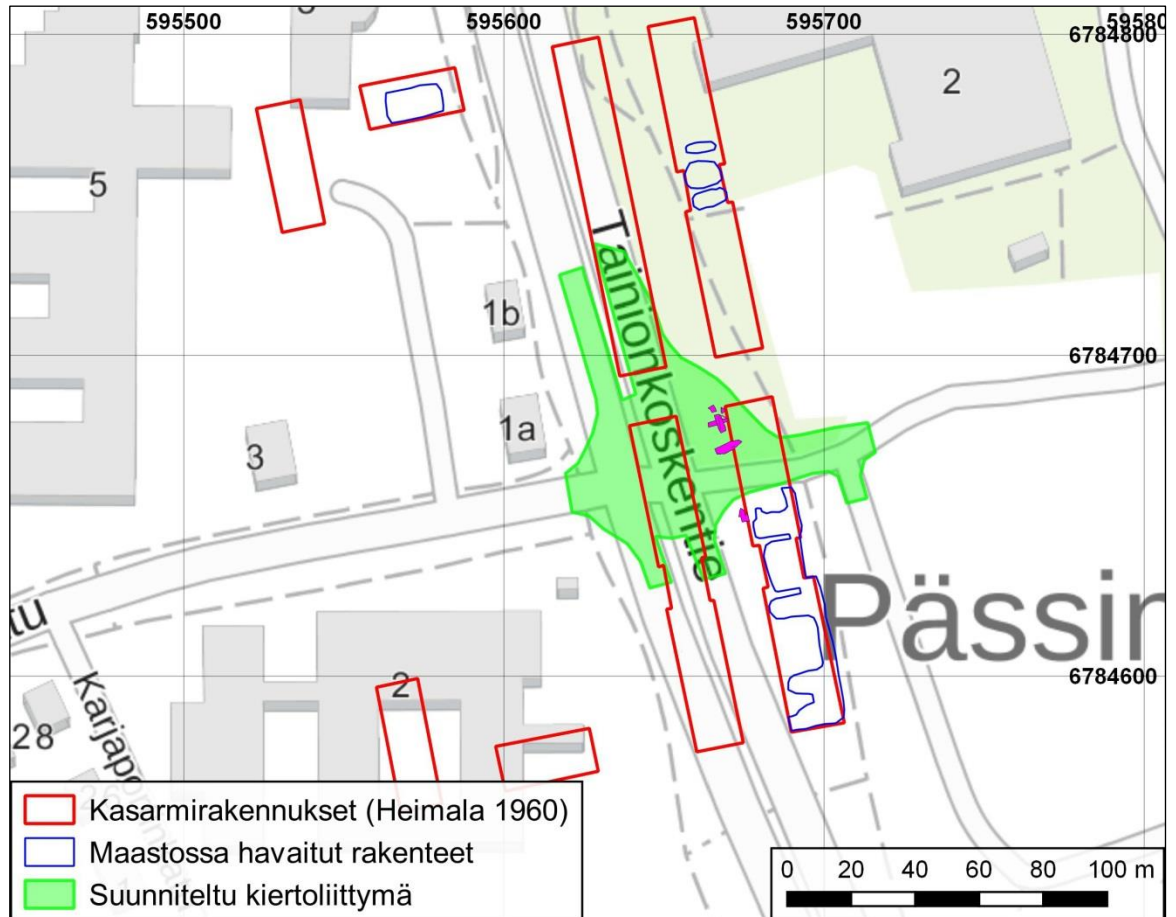
Alueella, maan alla kulkevat johdot ja putket on merkitty sinisin ja punaisin viivoin. Näiden lisäksi alueella havaittiin merkkejä muista johdoista.

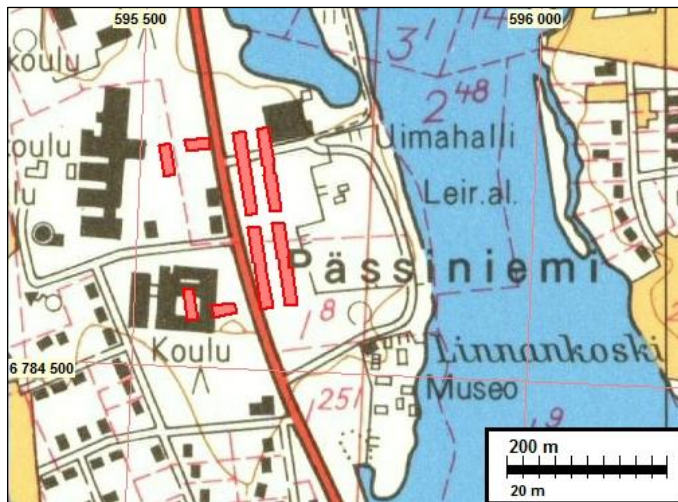
kantakartalle (ylempi) on lisäksi merkitty karsarmien paikat (arvio  $\pm 10$  m tarkkuus) vaalean punaisella ja kierto liittymä vaalean sinisellä.





Rakenteet laserkeilausainistosta laaditussa maastomallissa





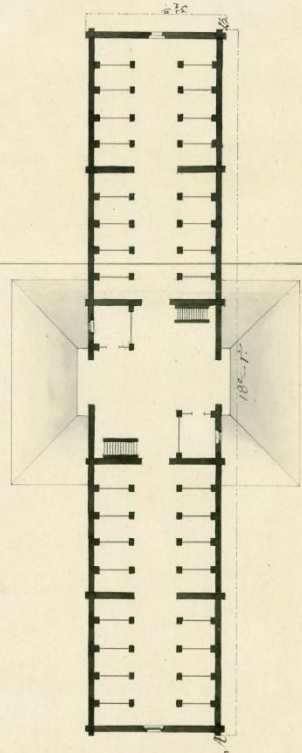
Ote v. 1971 peruskartasta (päälle piirretty kasarmien paikat) ja v.1898 Senaatinkartasta



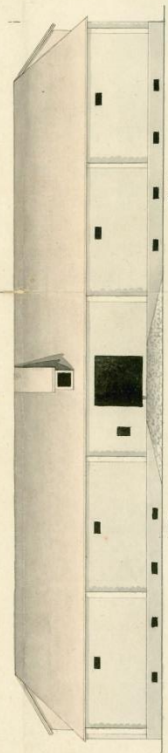
Ote v. 1834 isojakokartasta

87

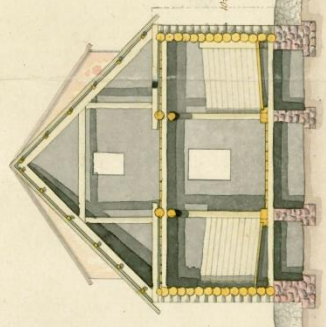
Казармы, возмущены въ Понтономъ году, въ которомъ Армянские Казармы объявлены  
 о, въ Штатахъ и въ Сербии, въ Штатахъ, а въ Штатахъ, Штатахъ, Штатахъ, въ 2-й разъ.  
 Казармы на 2-хъ, Казармы на 2-хъ, Казармы на 2-хъ, Казармы на 2-хъ, Казармы на 2-хъ.  
 Казармы на 2-хъ, Казармы на 2-хъ, Казармы на 2-хъ, Казармы на 2-хъ, Казармы на 2-хъ.  
 Казармы на 2-хъ, Казармы на 2-хъ, Казармы на 2-хъ, Казармы на 2-хъ, Казармы на 2-хъ.  
 Казармы на 2-хъ, Казармы на 2-хъ, Казармы на 2-хъ, Казармы на 2-хъ, Казармы на 2-хъ.



Казармы въ Кембриджъ въ 1817 г.



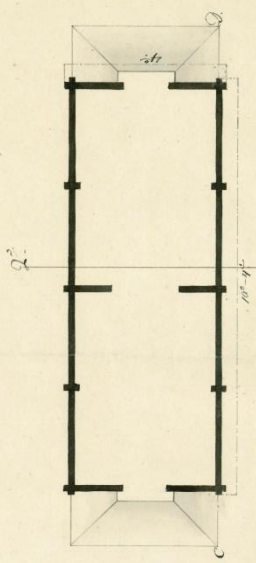
Казармы въ Кембриджъ въ 1817 г.



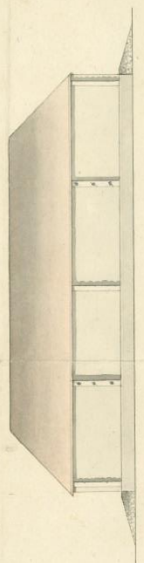
Казармы въ Кембриджъ въ 1817 г.  
 Казармы въ Кембриджъ въ 1817 г.  
 Казармы въ Кембриджъ въ 1817 г.

88

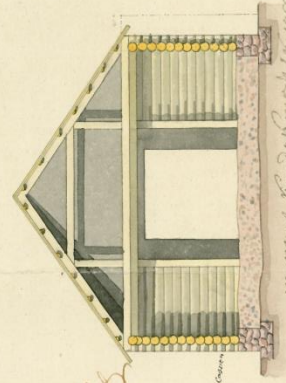
Казармы въ Кембриджъ въ 1817 г.  
 Казармы въ Кембриджъ въ 1817 г.  
 Казармы въ Кембриджъ въ 1817 г.



Казармы въ Кембриджъ въ 1817 г.



Казармы въ Кембриджъ въ 1817 г.



Казармы въ Кембриджъ въ 1817 г.